

# „Dostępność dla osób z niepełnosprawnościami oraz projektowanie uniwersalne w zamówieniach publicznych”

Dr hab. inż. arch. Marek Wysocki, prof.. PG  
Wydział Architektury Politechniki Gdańskiej

## Access Officer m. Gdyni

Dyrektor Centrum Projektowania Uniwersalnego  
Członek Komisji Ekspertów ds. Osób Niepełnosprawnych przy RPO  
Ekspert grupy ON Inclusion 14-20



*Nikt nie może być dyskryminowany w życiu politycznym, społecznym lub gospodarczym z jakiegokolwiek przyczyny.*

(Art. 32 pkt 2 Konstytucji RP)

**NA DOSTĘPNOŚCI  
KORZYSTAJĄ WSZYSCY  
UŻYTKOWNICY**

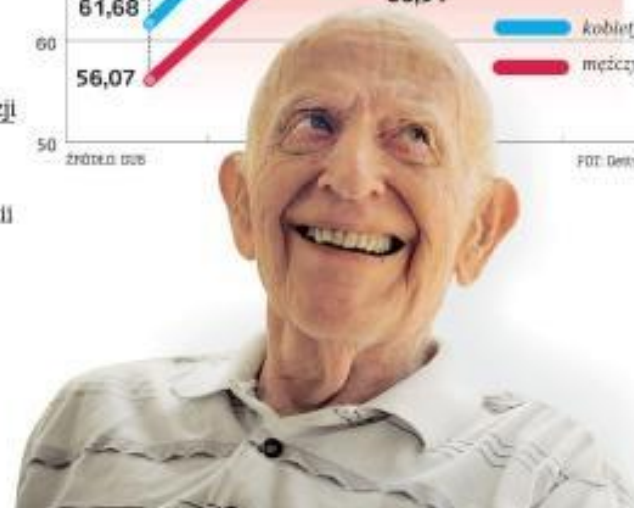
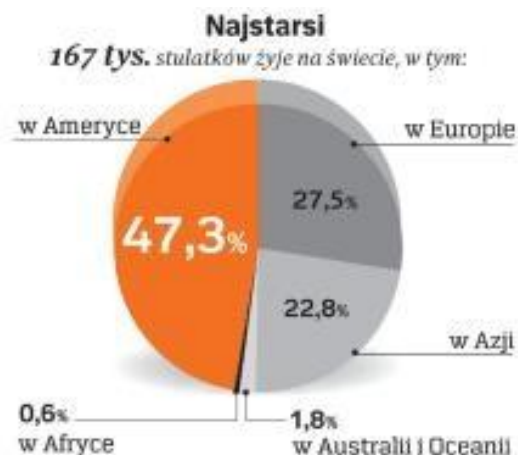


Zdjęcia arch. TU DREZDEN

**NA DOSTĘPNOŚCI  
KORZYSTAJĄ WSZYSCY  
UŻYTKOWNICY**

**RÓŻNORODNOŚĆ  
SPOŁECZEŃSTWA  
JEST JEGO ATUTEM**

**PRZESTRZEŃ DOSTĘPNA –  
TO WIĘKSZE KORZYŚCI  
SPOŁECZNE I  
EKONOMICZNE**



- Niepełnosprawnym można się urodzić,
- Niepełnosprawnym można się stać,
- Niepełnosprawności można dożyć

**Dwie trzecie osób o ograniczonej mobilności to osoby starsze.**

Zdjęcia: archiw. TU DREZDEN



**NA DOSTĘPNOŚCI  
KORZYSTAJĄ WSZYSCY  
UŻYTKOWNICY**

**RÓŻNORODNOŚĆ  
SPOŁECZEŃSTWA  
JEST JEGO ATUTEM**

**PRZESTRZEŃ DOSTĘPNA –  
TO WIĘKSZE KORZYŚCI  
SPOŁECZNE I  
EKONOMICZNE**

**PROJEKTOWANIE  
UNIWERSALNE TO  
PROJEKTOWANIE DLA NAS  
SAMYCH**



**Projektowanie Uniwersalne promuje różnorodność użytkowników.**



**NA DOSTĘPNOŚCI  
KORZYSTAJĄ WSZYSCY  
UŻYTKOWNICY**

**RÓŻNORODNOŚĆ  
SPOŁECZEŃSTWA  
JEST JEGO ATUTEM**

**PRZESTRZEŃ DOSTĘPNA –  
TO WIĘKSZE KORZYŚCI  
SPOŁECZNE I  
EKONOMICZNE**

**PROJEKTOWANIE  
UNIWERSALNE TO  
PROJEKTOWANIE DLA NAS  
SAMYCH**



Zdjęcia: Wysocki M, gazeta.pl, TU Drezden

# „Trzy kryteria stanowią o jakości

**trwałość,  
użyteczność  
i piękno” –**

***Witruwiusz***



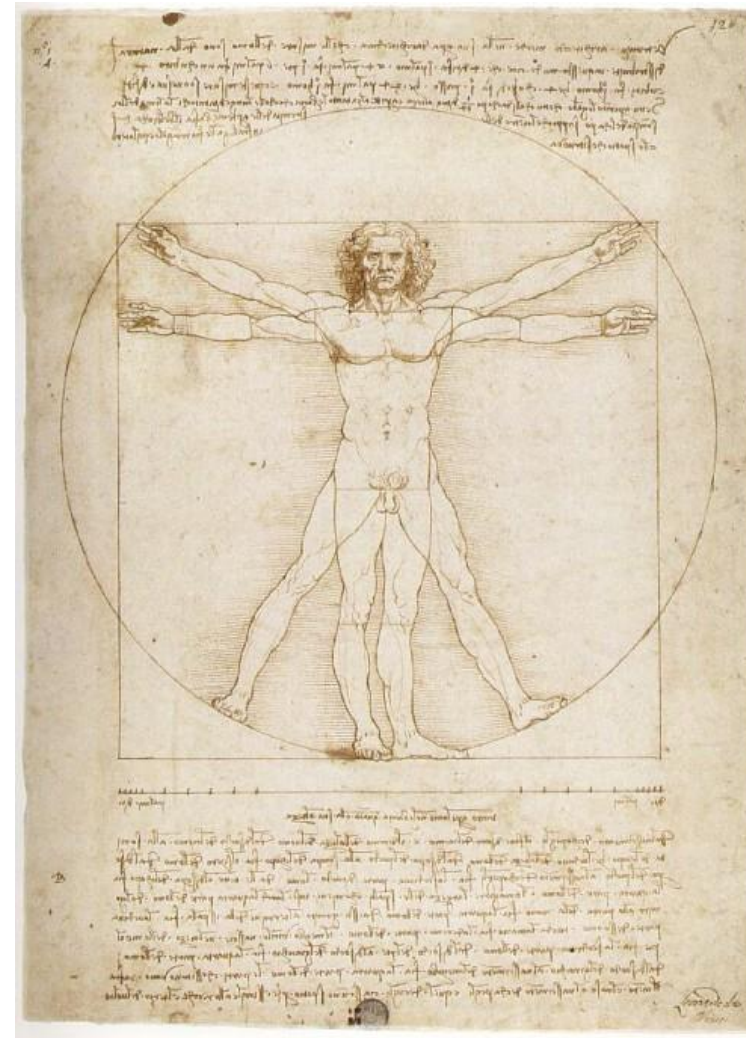


Źródło: Muzeum Biblioteca Reale w Turynie



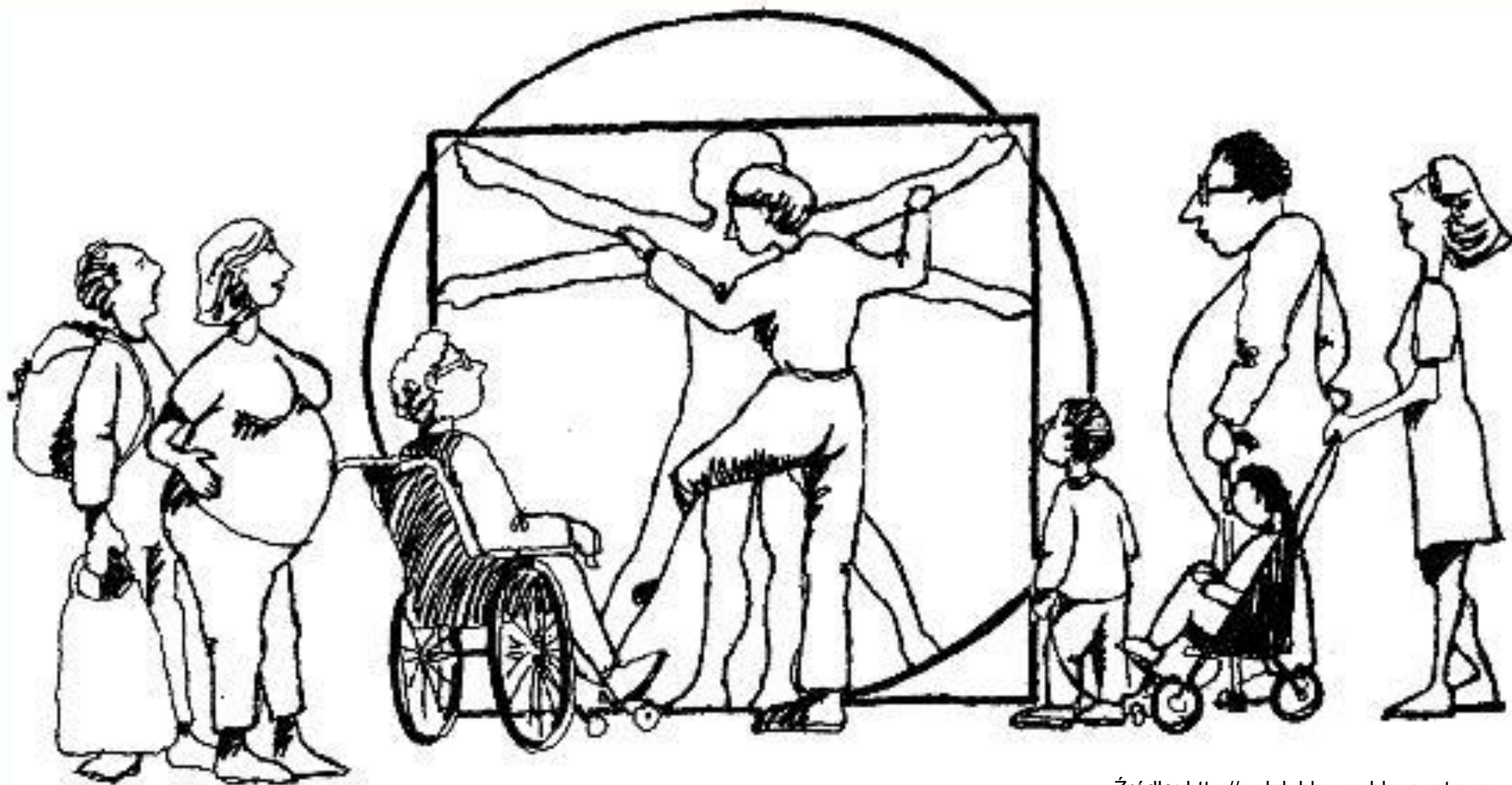
## Człowiek witruwiański

Rysunek **Witruwiusza** na temat proporcji ludzkiego ciała. Rysunek ten upowszechnił **Leonardo da Vinci** około 1490 roku.



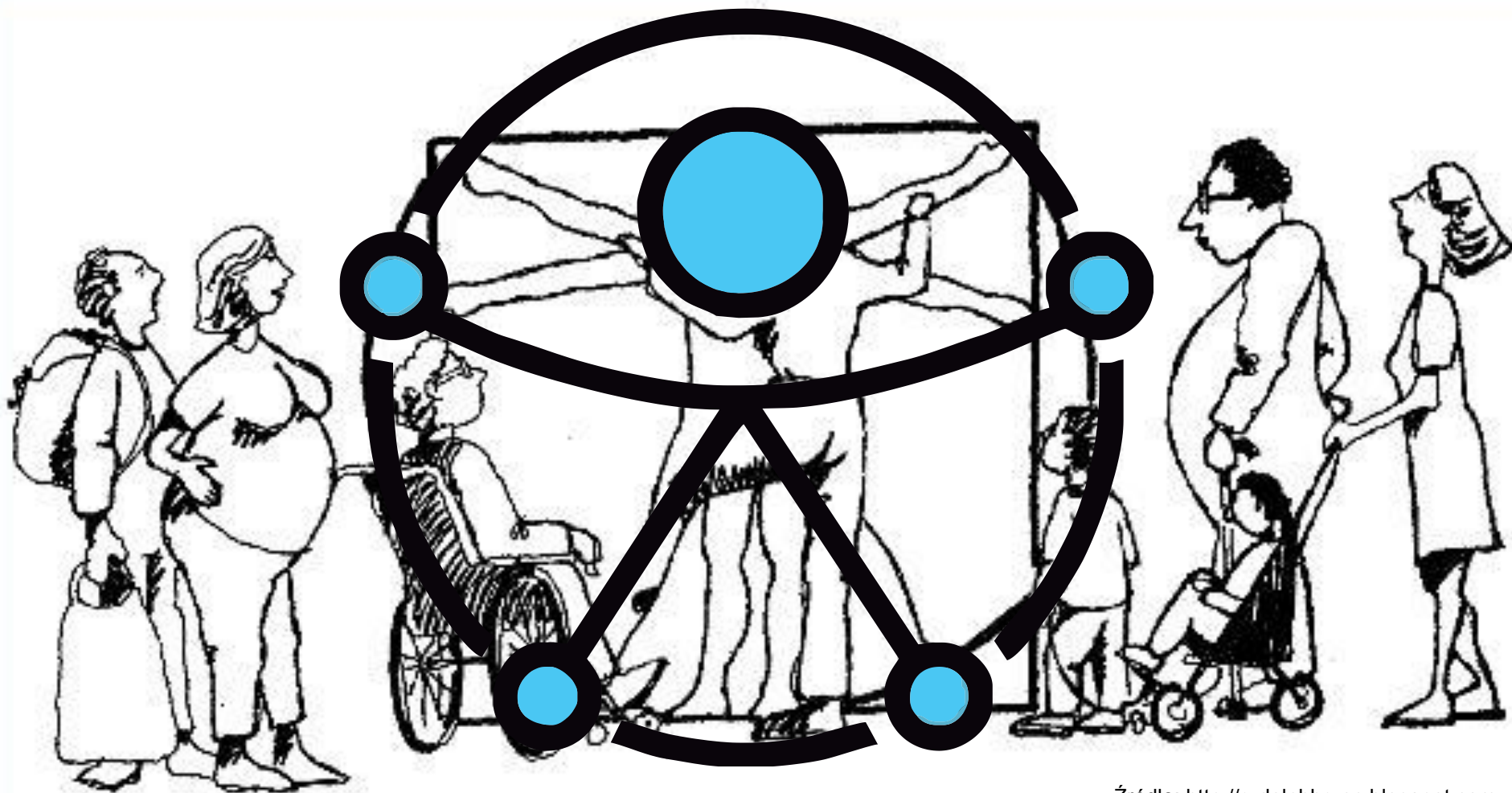
źródło: Gallerie dell'Accademia, Wenecja

## JAK ZREALIZOWAĆ DOSTĘPNOŚĆ?



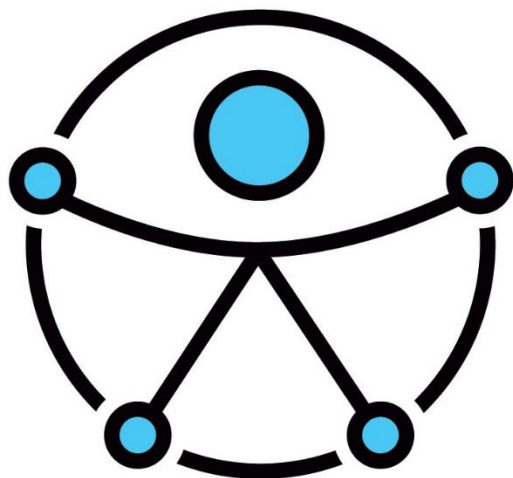


## JAK ZREALIZOWAĆ DOSTĘPNOŚĆ?



## PROJEKTOWANIE UNIWERSALNE

Definicja projektowania uniwersalnego propagowana przez Center of Universal Design Uniwersytetu Północnej Karoliny (USA) brzmi następująco:



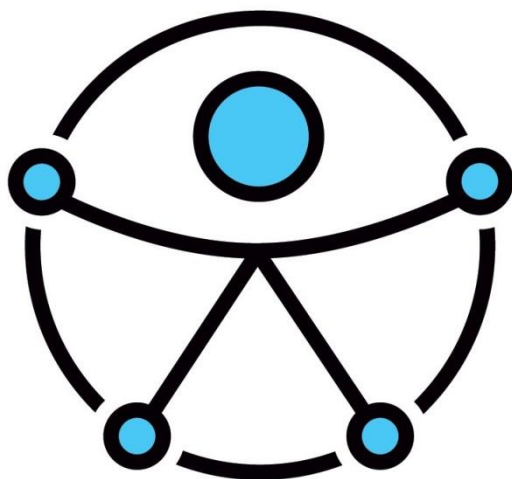
**„Projektowanie uniwersalne jest to projektowanie produktów i środowiska, które mogą być użytkowane przez wszystkich ludzi, w możliwie największym stopniu, bez potrzeby adaptacji lub specjalistycznego projektowania” (Ron Mace)**

źródło: [http://www.design.ncsu.edu/cud/about\\_ud/about\\_ud.htm](http://www.design.ncsu.edu/cud/about_ud/about_ud.htm)



## ZASADY PROJEKTOWANIA DLA WSZYSTKICH

Czy chodzi o projektowanie form użytkowych, czy o projekty architektoniczne i urbanistyczne koncepcja projektowania uniwersalnego powinna nadawać kierunek całej koncepcji zamierzenia poszczególnych projektów.



Zasady uniwersalnego projektowania można również stosować do oceny projektów, jako drogowskaz dla koncepcji projektowej oraz dla kształcenia zarówno projektantów i użytkowników w zakresie charakterystyki przyjaznych produktów i otoczenia.

## PROJEKT WYTYCZNYCH WDRAŻANIA POWSZECHNEJ DOSTĘPNOŚCI:

Postulaty organizacji pozarządowych w sprawie systemowych rozwiązań wdrażania tematyki dostępności osób z niepełnosprawnościami w programowanie funduszy UE 2014-2020.

– **poparcie ponad 100 organizacji NGO**

Autorzy dokumentu:

- Agata Gawska, FA
- Grzegorz Kozłowski, TPG, PFOS
- Piotr Kowalski, PFON, PZG
- dr Paweł Kubicki, SGH
- dr Katarzyna Roszewska, UKSW
- Aleksander Waszkielewicz, FIRR
- dr hab. inż. arch. Marek Wysocki, WA PG
- Jacek Zadrożny, ekspert niezależny
- Monika Zakrzewska, PSOUU
- Przemysław Żydok, TPG, OFOP







## Wytyczne w zakresie realizacji zasady równości szans i niedyskryminacji, w tym dostępności dla osób z niepełnosprawnościami oraz zasady równości szans kobiet i mężczyzn w ramach funduszy unijnych na lata 2014-2020

Dokument przygotowany przez Ministerstwo Infrastruktury i Rozwoju – 8 maja 2015 r.  
Wprowadzono zmiany (obecnie Ministerstwo Inwestycji i Rozwoju) – 5 kwietnia 2018 r.

### Cel i zakres regulacji

- 1) Celem Wytycznych jest zapewnienie zgodności sposobu realizacji programów operacyjnych z zasadą równości szans i niedyskryminacji, w tym dostępności dla osób z niepełnosprawnościami oraz zasadą równości szans kobiet i mężczyzn, a także zapewnienie spójnego podejścia w tym zakresie w ramach EFS, EFRR i FS.
- 2) Wytyczne są skierowane do wszystkich instytucji uczestniczących w realizacji programów operacyjnych współfinansowanych z EFS, EFRR i FS, a w szczególności IZ, IP i IW.
- 3) IZ zapewnia, że instytucja podejmująca decyzję albo będąca stroną umowy o dofinansowanie projektu w ramach PO, zobowiąże beneficjenta w decyzji albo umowie o dofinansowanie projektu do stosowania aktualnych Wytycznych.



## Wytyczne w zakresie realizacji zasady równości szans i niedyskryminacji, w tym dostępności dla osób z niepełnosprawnościami oraz zasady równości szans kobiet i mężczyzn w ramach funduszy unijnych na lata 2014-2020

**Badania dostępności obiektów i przestrzeni publicznej w Polsce wskazują, że :**

*kierunkiem działań podmiotów krajowych, samorządowych, gospodarczych oraz edukacyjnych – w tym podmiotów wdrażających działania współfinansowane ze środków EFS, EFRR i FS – **powinno być faktyczne wykorzystanie koncepcji uniwersalnego projektowania.***

**Wytyczne wskazują na to, aby**

*podczas oceny wniosków o dofinansowanie projektów infrastrukturalnych, **jest konieczna ocena zgodności danego projektu z koncepcją uniwersalnego projektowania.** W związku z tym, IZ zapewnia, że wnioskodawca we wniosku o dofinansowanie projektu umieszcza opis dostępności inwestycji.*





## Wytyczne w zakresie realizacji zasady równości szans i niedyskryminacji, w tym dostępności dla osób z niepełnosprawnościami oraz zasady równości szans kobiet i mężczyzn w ramach funduszy unijnych na lata 2014-2020

Jednym z warunków ogólnych *ex-ante* jest posiadanie przez państwo członkowskie zdolności administracyjnych umożliwiających wdrożenie i stosowanie postanowień Konwencji w obszarze dotyczącym EFSiL. Aby spełnić ten warunek Polska musi zagwarantować odpowiednie rozwiązania, dotyczące konsultacji i zaangażowania osób z niepełnosprawnościami w opracowanie i wdrażanie PO, rozwiązania w zakresie szkoleń kadr instytucji zaangażowanych w system zarządzania i kontroli EFSiL, a także rozwiązania z zakresu monitorowania wdrożenia przepisów artykułu 9 Konwencji przy opracowaniu i wdrażaniu PO w zakresie EFSiL.



## Wytyczne w zakresie realizacji zasady równości szans i niedyskryminacji, w tym dostępności dla osób z niepełnosprawnościami oraz zasady równości szans kobiet i mężczyzn w ramach funduszy unijnych na lata 2014-2020

**Kierunkiem działań podmiotów krajowych, samorządowych, gospodarczych – w tym podmiotów wdrażających działania współfinansowane ze środków EFS, EFRR i FS – powinno być faktyczne zapewnienie dostępności do efektów wdrażania polityki spójności, poprzez szerokie wykorzystywanie koncepcji uniwersalnego projektowania lub MRU.**



# CO ZROBIĆ ABY MIASTO BYŁO PRZYJAZNE WSZYSTKIM ?





## MODEL BUDOWANIA MIASTA PRZYJAZNEGO WSZYSTKIM

**POLITYKA MIASTA**

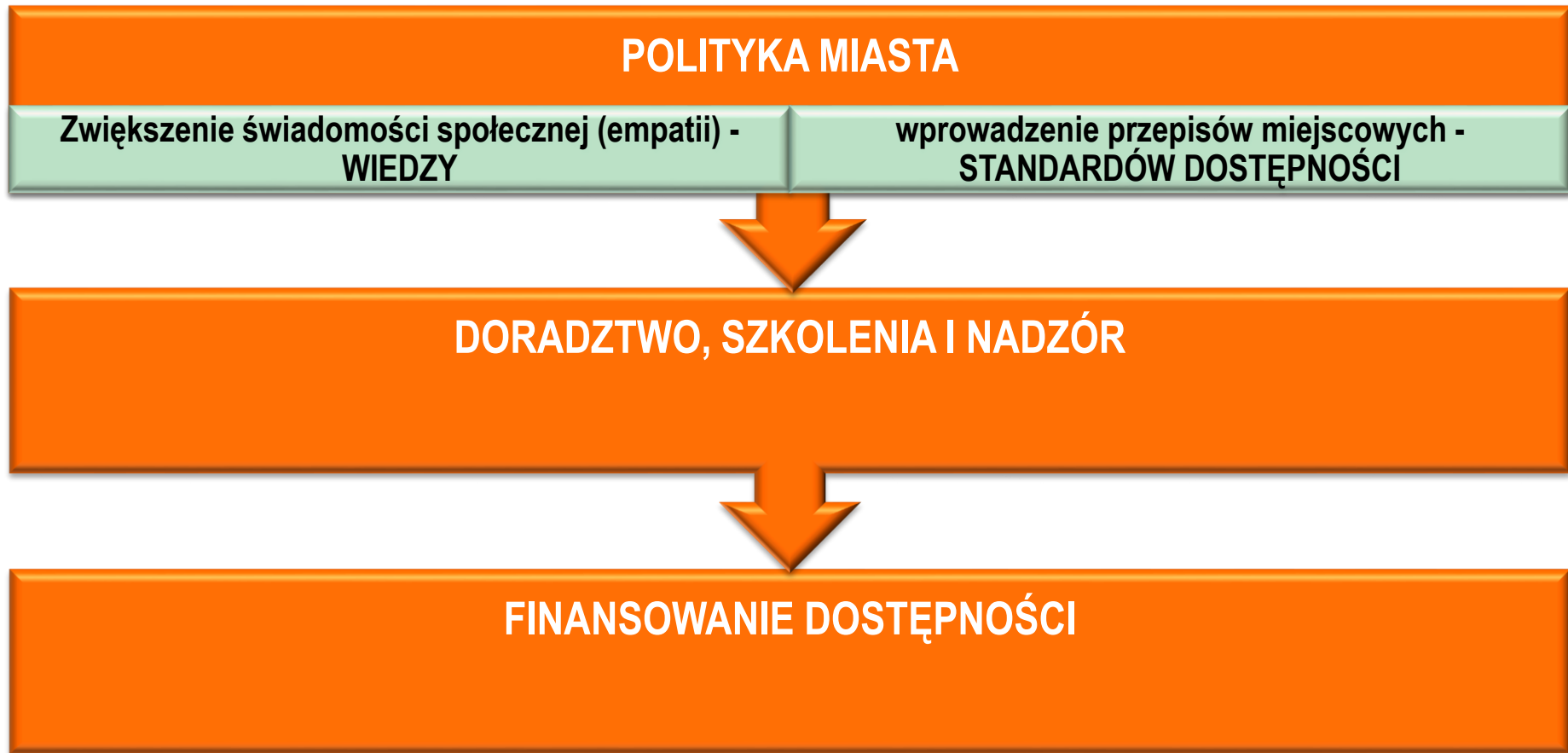


**DORADZTWO, SZKOLENIA I NADZÓR**



**FINANSOWANIE DOSTĘPNOŚCI**

## MODEL BUDOWANIA MIASTA PRZYJAZNEGO WSZYSTKIM



## MODEL BUDOWANIA MIASTA PRZYJAZNEGO WSZYSTKIM

### PRAWO LOKALNE UCHWALONE PRZEZ SAMORZĄD GDYŃSKI:

1. 2000 – przyjęcie Programu kompleksowych działań na rzecz osób niepełnosprawnych „Gdynia bez barier”
2. 2002 - przyjęcie wytycznych realizacji polityki społecznej dotyczących osób niepełnosprawnych zgodnie z zasadami zawartymi w dokumencie „Agenda 22”
3. 2010 – przyjęcie dokumentu „Deklaracja Barcelońska”
4. 2013 – przyjęcie „Standardów Dostępności” opracowanych przez Centrum Projektowania Uniwersalnego



## STANDARDY DOSTĘPNOŚCI

### STANDARDY DOSTĘPNOŚCI

CENTRUM PROJEKTOWANIA UNIwersALNEGO

PROJEKTOWANIE UNIwersALNE - wstęp

#### PROJEKTOWANIE UNIwersALNE W PRZESTRZENI PUBLICZNEJ

Przestrzeń publiczna to obszar o szczególnym znaczeniu dla zaspokajania potrzeb i poprawy jakości życia wszystkich jej użytkowników. Powinna jednoczyć mieszkańców i tworzyć przestrzeń do inicjatyw, pobudzania wyobraźni i rozwoju lokalnych wspólnot. Plac, rynek, skwer, ulica czy bulwar to miejsca, w których przebywają mieszkańcy i turyści, to obszar, gdzie następuje interakcja i działania sprzyjające integracji. Są to miejsca, w których przemieszczają się ludzie, jedni pieszo inni różnymi środkami lokomocji. Tysiące ludzi każdego dnia próbując dotrzeć do wyznaczonego celu. Jednak niektórzy muszą zastanawiać się, na jakie przeszkody napotkają na swojej drodze i czy uda im się bezpiecznie je ominąć, czy znajdzie informację o dogodnym dla siebie dojściu do celu swojej podróży. Pelnopracownicy czulej razdo zastanawiają się nad tym czy nierówności chodnika uniemożliwią mu poruszanie się, czy przy wejściu do urzędu są schody, które powstrzymają go od samodzielnego załatwienia swoich spraw, czy będzie musiał długo czekać na odpowiednio

dostosowany autobus itd. Są jednak ludzie, którzy na te i wiele jeszcze innych pytań muszą odpowiadać sobie przy każdym wyjściu z domu i czasami z powodu braku informacji, barrier przestrzennych i społecznych pozostają w nim.

Osoby, które mają trudności w poruszaniu się w przestrzeni miasta to duża grupa ludzi, a do nich oprócz osób niepełnosprawnych, poruszających się na wódkach, niewidomych i słabowidzących, niedosłyszących, niepełnosprawnych intelektualnie, należą osoby starsze, rodzice z dzieckiem w wódku, kobiety w ciąży, osoby otyłe, niskie lub bardzo wysokie, a także osoby z czasowymi ograniczeniami mobilności, jak osoby z urazami kończyn poruszające się przy pomocy balkoników lub kul, ale również osoby z dużymi bagażnikami.

Stworzenie sprzyjających warunków rozwoju i samorealizacji osób z niepełnosprawnościami wymaga wprowadzenia takich rozwiązań przestrzennych, które zapewnialyby możliwość samodzielnego i niezależnego funkcjonowania w lokalnej społeczności, w tym również możliwości korzystania z powszechnych usług i atrakcji turystycznych miasta. Pozwoli to zwiększyć aktywność osób z niepełnosprawnościami, zarówno w sferze społecznej jak i zawodowej oraz stworzy podstawy do integracji i pełniejszego zaangażowania w życie w budowanie obywatelskich postaw społecznych. Obecnie uwzględnienie uwarunkowań demograficznych, konieczne staje się projektowanie przyjazne z myślą o wszystkich mieszkańcach, bez względu czy są sprawni czy nie, w oparciu o zasady projektowania uniwersalnego.

Standardy zawierają niezbędne informacje i podstawowe rozwiązania służące zaprojektowaniu i modernizacji przestrzeni publicznej zgodnie z zasadami projektowania uniwersalnego w celu ujednolicenia rozwiązań stosowanych na terenie poszczególnych miast i gmin wiejskich. Niniejsze Standardy odwołują się do polskich przepisów prawnych, jak również standardów z innych krajów europejskich i dostępnej literatury. Dla poprawy jakości przestrzeni publicznej Standardy należy uwzględnić. Specyficznych Istotnych Warunków Zamówienia (SIWZ) zawartych w przetargach i umowach na prace projektowe i budowlane oraz w umowach na dzierżawę przestrzeni publicznych na cele komercyjne.

Standardy są jedynie wytycznymi ujednolicającymi rozwiązania techniczne i przestrzenne. Z uwagi na różnorodność zastanych sytuacji w środowisku zabudowanym nie zastąpią projektanta w jego twórczym działaniu podczas projektowania konkretnych przestrzeni publicznych.

Standardy Dostępności składają się z kart:

1. Projektowania Uniwersalne - wstęp
2. Ciągi pieszce
3. Wyposażenie ciągów pieszcych
4. Drogi pieszce-rowerowe
5. Przejścia dla pieszcych
6. Przystanki komunikacji miejskiej
7. Pokonywanie różnic wysokości w terenie
8. Miejsca postojowe
9. Tereny rekreacyjne
10. Tymczasowa organizacja ruchu pieszczego

Karty Standardów Dostępności określają wytyczne do projektowania i zagospodarowania przestrzeni publicznych w celu wdrożenia rozwiązań przyjaznych wszystkim użytkownikom przestrzeni o różnorodnych ograniczeniach w mobilności i percepcji, w tym osobom z niepełnosprawnością oraz osobom starszym.

Standardy zawierają niezbędne informacje i podstawowe rozwiązania służące zaprojektowaniu i modernizacji przestrzeni publicznej zgodnie z zasadami projektowania uniwersalnego w celu ujednolicenia rozwiązań stosowanych na terenie poszczególnych miast i gmin wiejskich. Niniejsze Standardy odwołują się do polskich przepisów prawnych, jak również standardów z innych krajów europejskich i dostępnej literatury. Dla poprawy jakości przestrzeni publicznej Standardy należy uwzględnić. Specyficznych Istotnych Warunków Zamówienia (SIWZ) zawartych w przetargach i umowach na prace projektowe i budowlane oraz w umowach na dzierżawę przestrzeni publicznych na cele komercyjne.

Standardy są jedynie wytycznymi ujednolicającymi rozwiązania techniczne i przestrzenne. Z uwagi na różnorodność zastanych sytuacji w środowisku zabudowanym nie zastąpią projektanta w jego twórczym działaniu podczas projektowania konkretnych przestrzeni publicznych.

Standardy Dostępności składają się z kart:

1. Projektowania Uniwersalne - wstęp
2. Ciągi pieszce
3. Wyposażenie ciągów pieszcych
4. Drogi pieszce-rowerowe
5. Przejścia dla pieszcych
6. Przystanki komunikacji miejskiej
7. Pokonywanie różnic wysokości w terenie
8. Miejsca postojowe
9. Tereny rekreacyjne
10. Tymczasowa organizacja ruchu pieszczego

Opisane chronione jest prawem autorskim jako rozwiązanie innowacyjne zarejestrowane na Politechnice Gdańskiej pod nr. .... W celu wdrożenia Standardów Dostępności należy uzyskać licencję na korzystanie z nich na terenie poszczególnych jednostek samorządu terytorialnego.

CENTRUM PROJEKTOWANIA UNIwersALNEGO  
Politechnika Gdańska Wydział Architektury, 80-233 Gdańsk, ul. Narutowicza 11/12, tel. 58 347 13 15

### STANDARZY DOSTĘPNOŚCI

CENTRUM PROJEKTOWANIA UNIwersALNEGO

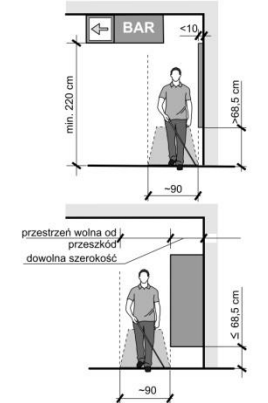
CIĄGI PIESZE

Ciągi pieszce powinny zapewnić samodzielność poruszania się osobom z ograniczoną mobilnością i percepcją, ze szczególnym uwzględnieniem zachowania bezpiecznego przemieszczania się tych osób.

- W Standardach określa się dwa poziomy dostępnosci:
- ✓ **podstawowy poziom dostępnosci** obowiązuje na całym obszarze miasta, dotyczy fizycznej dostępności przestrzeni publicznej z zachowaniem bezpiecznej skrajni ruchu pieszczego;
  - ✓ **specjalny poziom dostępnosci**, który należy stosować do następujących obszarów miasta:
    - ciągi pieszce o szerokości większej niż 4 metry;
    - ciągi pieszce w obszarach centrum miasta przy ważnych obiektach użyteczności publicznej i usług podstawowych;
    - ciągi pieszce na obszarach wokół instytucji opieki zdrowotnej i usług specjalistycznych dla osób starszych i niepełnosprawnych;
    - węzły przesiadkowe i okolice przystanków komunikacji miejskiej;
    - dojeżdża do placów zabaw i miejsc rekreacji.

Na podstawowym poziomie dostępności wymagane są jako udogodnienia dla osób z dysfunkcją wzroku, naturalne linie kierunkowe i kontrastowe różnice fakturze podszk, krawężniki i pierzeje budynków bez ewentualnych przeszkód w poziomie chodnika. Oznaczenia fakturze wymagane są w obrębie skrzyżowań i przejść dla pieszcych.

**SKRAJNIA RUCHU PIESZEGO**  
Bezpieczna skrajnia ruchu pieszczego musi uwzględniać podstawowe parametry ergonomiczne osób o ograniczonej mobilności (ryc. 2.1). Zalecana minimalna szerokość ciągu pieszczego wolnego od przeszkód powinna wynosić min. 2,0 m, co pozwala na swobodne mijanie się dwóch osób na wódkach inwalidzkich lub dwóch osób z osobą na wódku. Dopuszcza się miejscowe przewężenia do szerokości: 1,5 m na długości max. 10 m, 1,2 m na długości max. 3,0 m oraz 1,0 m na długości max. 0,5 m.



Ryc. 2.1. Parametry skrajni poruszania się osoby niewidomej korzystającej i pomocy laski.

Opisane chronione jest prawem autorskim jako rozwiązanie innowacyjne zarejestrowane na Politechnice Gdańskiej pod nr. 4/N/2016. W celu wdrożenia Standardów Dostępności należy uzyskać licencję na korzystanie z nich na terenie poszczególnych jednostek samorządu terytorialnego.

CENTRUM PROJEKTOWANIA UNIwersALNEGO  
Politechnika Gdańska Wydział Architektury, 80-233 Gdańsk, ul. Narutowicza 11/12, tel. 58 347 13 15

### STANDARZY DOSTĘPNOŚCI

CENTRUM PROJEKTOWANIA UNIwersALNEGO

WYPOSAŻENIE CIĄGÓW PIESZCZYCH

Podczas planowania zagospodarowania przestrzeni publicznej należy opierać się na zasadach przejrzystości, bezpieczeństwa i funkcjonalności, uwzględniając potrzeby wszystkich użytkowników, w tym również osób z niepełnosprawnością i osób starszych.

Sposób rozmieszczenia urządzeń powinien być zaplanowany i zgodny z ustalonym jednolitym schematem, dzięki czemu użytkownikom łatwiej się odnaleźć np.: kosa na śmieci, automaty telefoniczne lub biletowe, wejścia do budynków, punkty informacyjne itp. Na ciągach pieszcych o szerokości powyżej 3 metrów można wydzielić strefę, w której ustawiane będą urządzenia uliczne. Szerokość strefy uzależniona jest od wielkości urządzeń i elementów małej architektury i powinna wynosić min. 50 cm po obu stronach chodnika, pozostawiając po środku wolny przestrzeń na ciąg pieszczy o szerokości min. 2,0 metra (patrz Karta 2: ryc. 2.2). Granica strefy rozmieszczenia urządzeń i elementów małej architektury powinna być wyznaczona w sposób czytelny dla osób z dysfunkcją wzroku, aby mogły ją łatwo zlokalizować w przestrzeni publicznej. Na fakturze nawierzchni strefy uwagi można zastosować fakturę C3 (np. kostkę granitową lamana).

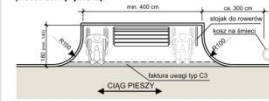
Wszystkie znaki i urządzenia małej architektury powinny być umieszczone z boku trasy w taki sposób, aby nie utrudniały ruchu pieszczego i umożliwiły swobodny dostęp do wyznaczonych miejsc przez osoby poruszające się na wódkach i skutkach inwalidzkich. Meble uliczne, takie jak ławki, tablice informacyjne, kosa na śmieci i in. należy ustawiać w miejscach o kontrastowej posadzce (kolorystycznie, materiałowo i fakturze), różniących się od materiału użytego na nawierzchnię głównego ciągu pieszczego. Materiał posadzki powinien wyróżniać poszczególne obszary funkcjonalne.

#### MIEJSKA ODPOCZYNUK

Osoby z ograniczoną mobilnością mają trudności w poruszaniu się, szybko się męczą i potrzebują częstych odpoczynków. Specjalny poziom dostępności wymaga, aby co ok. 50-100 metrów wystąpiło wyznaczone miejsce do odpoczynku dla osób o ograniczonej mobilności. Miejsce do odpoczynku w odstępach max. 100 m powinno być wyposażone w siedzisko (ławkę) z podłokietnikami ułatwiającymi siadanie i wstawanie oraz miejsce do zaparkowania wózka inwalidzkiego i roweru (patrz ryc. 3.1).

Ławki powinny być wykonane z materiału przyjaznego bez względu na warunki atmosferyczne. Nie zaleca się stosowania siedzisk metalowych. Poszczególne ławki mogą mieć zróżnicowaną wysokość siedziska (w granicach 50 - 70 cm). Nie powinny posiadać ostrych elementów, które mogą narażać użytkowników na urazy lub zniszczenia bagażu lub ubrania.

Ławki powinny być ustawione w taki sposób, aby osoby odpoczywające na nich, nie utrudniały poruszania się użytkownikom ciągu pieszczego. Miejsca postojowe przeznaczone dla osoby poruszającej się na wódku inwalidzkim powinny mieć głębokość min. 140 cm (zaleca 180 cm) i szer. 90 cm, tak aby osoba na wódku (skuterze) mogła zaparkować wózek obok ławki, nie przeszkadzając innym użytkownikom przestrzeni (ryc. 3.1).



Ryc. 3.1. Zagospodarowanie miejsca odpoczynku przy ciągu pieszczym.

Na przystankach, przy przejściach dla pieszcych na długich ciągach pieszcych w odstępach ok. 50 m zaleca się montowanie oparcí i siedzisk, które pozwolą osobom z ograniczeniami w mobilności odpocząć. Praktyczną siedzisk tzw. "przysiadaków" pokazano na ryc. 3.2. Rekomenduje się oparcia z poręczami (uchwyty) ułatwiającymi wstawanie.

Karty Standardów Dostępności określają wytyczne do projektowania i zagospodarowania przestrzeni publicznych w celu wdrożenia rozwiązań przyjaznych wszystkim użytkownikom przestrzeni o różnorodnych ograniczeniach w mobilności i percepcji, w tym osobom z niepełnosprawnością oraz osobom starszym.

Standardy zawierają niezbędne informacje i podstawowe rozwiązania służące zaprojektowaniu i modernizacji przestrzeni publicznej zgodnie z zasadami projektowania uniwersalnego w celu ujednolicenia rozwiązań stosowanych na terenie poszczególnych miast i gmin wiejskich. Niniejsze Standardy odwołują się do polskich przepisów prawnych, jak również standardów z innych krajów europejskich i dostępnej literatury. Dla poprawy jakości przestrzeni publicznej Standardy należy uwzględnić. Specyficznych Istotnych Warunków Zamówienia (SIWZ) zawartych w przetargach i umowach na prace projektowe i budowlane oraz w umowach na dzierżawę przestrzeni publicznych na cele komercyjne.

Standardy są jedynie wytycznymi ujednolicającymi rozwiązania techniczne i przestrzenne. Z uwagi na różnorodność zastanych sytuacji w środowisku zabudowanym nie zastąpią projektanta w jego twórczym działaniu podczas projektowania konkretnych przestrzeni publicznych.

Standardy Dostępności składają się z kart:

1. Projektowania Uniwersalne - wstęp
2. Ciągi pieszce
3. Wyposażenie ciągów pieszcych
4. Drogi pieszce-rowerowe
5. Przejścia dla pieszcych
6. Przystanki komunikacji miejskiej
7. Pokonywanie różnic wysokości w terenie
8. Miejsca postojowe
9. Tereny rekreacyjne
10. Tymczasowa organizacja ruchu pieszczego

Opisane chronione jest prawem autorskim jako rozwiązanie innowacyjne zarejestrowane na Politechnice Gdańskiej pod nr. 4/N/2016. W celu wdrożenia Standardów Dostępności należy uzyskać licencję na korzystanie z nich na terenie poszczególnych jednostek samorządu terytorialnego.

CENTRUM PROJEKTOWANIA UNIwersALNEGO  
Politechnika Gdańska Wydział Architektury, 80-233 Gdańsk, ul. Narutowicza 11/12, tel. 58 347 13 15

## PROJEKTOWANIE UNIWERSALNE

### Definicja Projektowania Uniwersalnego została podparta siedmioma zasadami:

1. **Użyteczność dla osób o różnej sprawności** (*ang. Equitable Use*),
2. **Elastyczność w użytkowaniu** (*ang. Flexibility in Use*),
3. **Proste i intuicyjne użytkowanie** (*ang. Simple and Intuitive Use*),
4. **Czytelna informacja** (*ang. Perceptible Information*),
5. **Tolerancja na błędy** (*ang. Tolerance for Error*),
6. **Wygodne użytkowanie bez wysiłku** (*ang. Low Physical Effort*),
7. **Wielkość i przestrzeń odpowiednie dla dostępu i użytkowania** (*ang. Size and Space for Approach and User*)

Jako twórców siedmiu zasad projektowania uniwersalnego przyjmuje się: Bettye Rosse Connell, Mike Jones, **Ron Mace**, Jim Mueller, Abir Mullick, Elaine Ostroff, Jon Sanford, Ed Steinfeld, Molly Story i Gregg Vanderheiden: *The Principles of Universal Design* [online]. NC State University, 1997

### 8. **Percepcja równości** (*ang. Perception of Equality*),

(Kondrad Kaletsch 2009) którą definiuje się w następujący sposób: „Projekt winien minimalizować możliwość postrzegania indywidualnego jako dyskryminujące.”



## 6. WYGODNE UŻYTKOWANIE BEZ WYSIŁKU

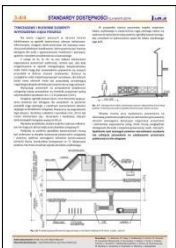
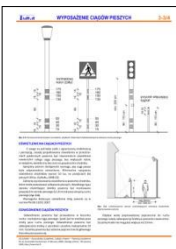
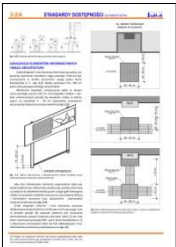
**Zasada 6** to konieczność stosowania takich rozwiązań, które nie powodują nadmiernego wysiłku podczas użytkowania

7(+1) ZASAD UNIVERSAL DESIGN

Ławka z podłokietnikami jako element kształtowania miejsc przyjaznych seniorom.



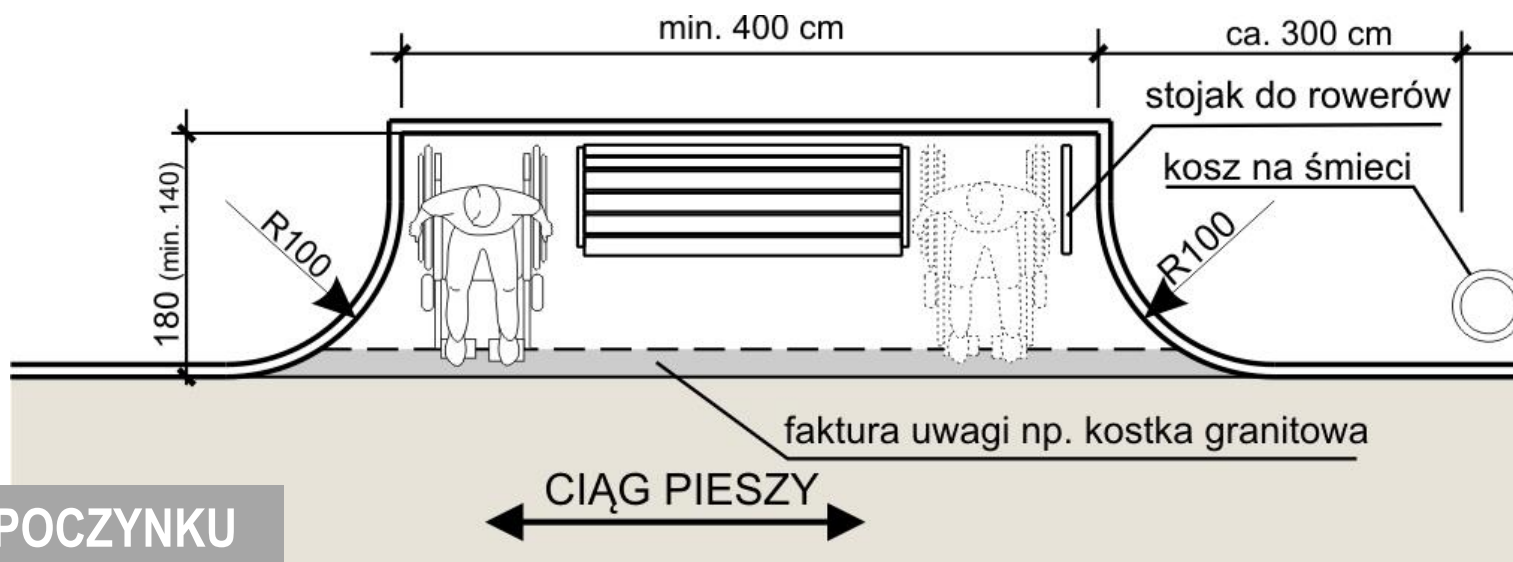




## WYPOSAŻENIE CIĄGÓW PIESZYCH

Osoby z ograniczoną mobilnością mają trudności w poruszaniu się, szybko się męczą i potrzebują częstych odpoczynków.

Co ok. 50-100 metrów należy przewidzieć miejsce do odpoczynku dla osób o ograniczonej mobilności. Miejsce do odpoczynku w odstępach co max. 100 m powinno być wyposażone w siedzisko (ławkę) z podłokietnikami miejsce do zaparkowania wózka inwalidzkiego i roweru



MIEJSKA ODPOCZYNKU

# WYPOSAŻENIE CIĄGÓW PIESZYCH



Projekt: Denovo Design



# WYPOSAŻENIE CIĄGÓW PIESZYCH



Projekt: Denovo Design





# WYPOSAŻENIE CIĄGÓW PIESZYCH



Projekt: ASP Gdańsk & PG Centrum Projektowania Uniwersalnego



# WYPOSAŻENIE CIĄGÓW PIESZYCH



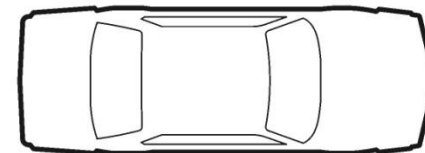
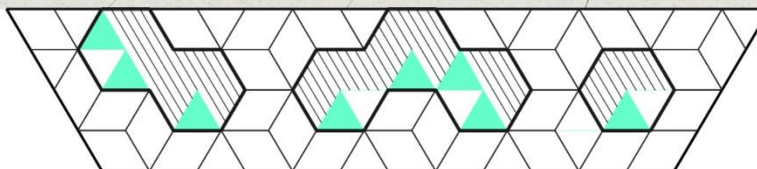
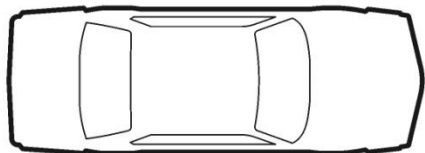
Rewitalizacja osiedla Chylonia (2018)



## MIEJSCE ODPOCZYNKU PRZY UL. STAROWIEJSKIEJ



USIĄDŹ  
N  
STAROWIEJSKIEJ!



PROJEKT: arch. Magdalena Erecińska-Piesiewicz

[WWW.STAROWIEJSKA.PL](http://WWW.STAROWIEJSKA.PL)



## MIEJSCE ODPOCZYNKU PRZY UL. STAROWIEJSKIEJ



**PROJEKT: arch. Magdalena Erecińska-Piesiewicz**



# WYPOSAŻENIE CIĄGÓW PIESZYCH



Rewitalizacja osiedla Chylonia (2018) – plany tyflograficzne



## MIEJSCE ODPOCZYNKU NA PLAŻY W ORŁOWIE



Zdj.: Marek Wysocki

**DOSTĘPNE PLAŻE – POMOSTY NA PLAŻY W GDYNI ORŁOWIE**



## MODEL BUDOWANIA MIASTA PRZYJAZNEGO WSZYSTKIM

### POLITYKA MIASTA

Zwiększenie świadomości społecznej (empatii) -  
WIEDZY

wprowadzenie przepisów miejscowych -  
STANDARDÓW DOSTĘPNOŚCI

### DORADZTWO, SZKOLENIA I NADZÓR

Powołanie Access Oficera - Eksperta ds.  
Dostępności

Szkolenie działów odp. za inwestycje i remonty

### FINANSOWANIE DOSTĘPNOŚCI

Angażowanie Budżetu Obywatelskiego  
i funduszy EFSI

Budżety remontowe i inwestycyjne JST

## MODEL BUDOWANIA MIASTA PRZYJAZNEGO WSZYSTKIM

### PRAWO LOKALNE UCHWALONE PRZEZ SAMORZĄD GDYŃSKI:

1. 2000 – przyjęcie Programu kompleksowych działań na rzecz osób niepełnosprawnych „Gdynia bez barier”
2. 2002 - przyjęcie wytycznych realizacji polityki społecznej dotyczących osób niepełnosprawnych zgodnie z zasadami zawartymi w dokumencie „Agenda 22”
3. 2010 – przyjęcie dokumentu „Deklaracja Barcelońska”
4. 2013 – przyjęcie „Standardów Dostępności” opracowanych przez Centrum Projektowania Uniwersalnego

## MODEL BUDOWANIA MIASTA PRZYJAZNEGO WSZYSTKIM

### PRAWO LOKALNE UCHWALONE PRZEZ SAMORZĄD GDYŃSKI:

1. **2000 – przyjęcie Programu kompleksowych działań na rzecz osób niepełnosprawnych „Gdynia bez barier”**
2. **2002 - przyjęcie wytycznych realizacji polityki społecznej dotyczących osób niepełnosprawnych zgodnie z zasadami zawartymi w dokumencie „Agenda 22”**
3. **2010 – przyjęcie dokumentu „Deklaracja Barcelońska”**
4. **2013 – przyjęcie „Standardów Dostępności” opracowanych przez Centrum Projektowania Uniwersalnego**
5. **2014 – powołanie Eksperta ds. Dostępności**



# MODEL BUDOWANIA MIASTA PRZYJAZNEGO WSZYSTKIM

## PROJEKTOWANIE UNIWERSALNE W ZAMÓWIENIACH PUBLICZNYCH



**PRZYKŁAD: PARK CENTRALNY W GDYNI**

## MODEL BUDOWANIA MIASTA PRZYJAZNEGO WSZYSTKIM

### PROJEKTOWANIE UNIWERSALNE W ZAMÓWIENIACH PUBLICZNYCH

#### WPROWADZANIE ZAPISÓW DO ZAMÓWIEŃ PUBLICZNYCH I SPECYFIKACJI ISTOTNYCH WARUNKÓW ZAMÓWIEŃ (SIWZ)

- Celem Konkursu jest uzyskanie najlepszej pod względem architektonicznym, funkcjonalno-użytkowym, estetycznym i eksploatacyjnym koncepcji architektoniczno-urbanistycznej, uwzględniającej charakter, kontekst przestrzenny poprzez kompleksowe i spójne ujęcie projektowe. **Koncepcja powinna podkreślać znaczenie Parku Centralnego jako inwestycji szczególnie ważnej i wpływającej na podniesienie jakości życia mieszkańców, w tym osób z ograniczoną sprawnością w zakresie mobilności i percepcji w oparciu o koncepcję projektowania uniwersalnego.**

## MODEL BUDOWANIA MIASTA PRZYJAZNEGO WSZYSTKIM

### PROJEKTOWANIE UNIWERSALNE W ZAMÓWIENIACH PUBLICZNYCH

#### WPROWADZANIE ZAPISÓW DO ZAMÓWIEŃ PUBLICZNYCH I SPECYFIKACJI ISTOTNYCH WARUNKÓW ZAMÓWIEŃ (SIWZ)

#### 7. Ogólne wytyczne i rekomendacje programowo-przestrzenne:

##### w zakresie parkingu podziemnego:

- należy przewidzieć system ewakuacji osób poruszających się na wózkach z garażu podziemnego w razie zagrożeń;



## MODEL BUDOWANIA MIASTA PRZYJAZNEGO WSZYSTKIM

### PROJEKTOWANIE UNIWERSALNE W ZAMÓWIENIACH PUBLICZNYCH

#### WPROWADZANIE ZAPISÓW DO ZAMÓWIEŃ PUBLICZNYCH I SPECYFIKACJI ISTOTNYCH WARUNKÓW ZAMÓWIEŃ (SIWZ)

#### 7. Ogólne wytyczne i rekomendacje programowo-przestrzenne: w zakresie dostępności:

- wszystkie projekty należy wykonać zgodnie z wymogami wytycznych dla projektantów i uzgadniających tj. opracowania pn. „**Standardy Dostępności Dla Miasta Gdyni**”, **wprowadzonych do stosowania Zarządzeniem nr 10740/13/VI/U z dnia 17 maja 2013 r. Prezydenta Miasta Gdyni**; standardy dostępne są na stronie internetowej Zarządu Dróg i Zieleni w Gdyni tj. [www.zdiz.gdynia.pl](http://www.zdiz.gdynia.pl) ;

## MODEL BUDOWANIA MIASTA PRZYJAZNEGO WSZYSTKIM

### PROJEKTOWANIE UNIWERSALNE W ZAMÓWIENIACH PUBLICZNYCH

#### WPROWADZANIE ZAPISÓW DO ZAMÓWIEŃ PUBLICZNYCH I SPECYFIKACJI ISTOTNYCH WARUNKÓW ZAMÓWIEŃ (SIWZ)

#### 7. Ogólne wytyczne i rekomendacje programowo-przestrzenne: w zakresie dostępności:

- funkcja Parku powinna być dostosowana **do potrzeb użytkowników w różnym wieku i sprawności fizycznej** i mieć wydzielone strefy funkcjonalne; należy zastosować rozwiązania w oparciu o nowe technologie (Smart City) w zakresie rozwiązań integracji międzypokoleniowej i uatrakcyjnienia oferty Parku;

## MODEL BUDOWANIA MIASTA PRZYJAZNEGO WSZYSTKIM

### PROJEKTOWANIE UNIWERSALNE W ZAMÓWIENIACH PUBLICZNYCH

#### WPROWADZANIE ZAPISÓW DO ZAMÓWIEŃ PUBLICZNYCH I SPECYFIKACJI ISTOTNYCH WARUNKÓW ZAMÓWIEŃ (SIWZ)

##### 7. Ogólne wytyczne i rekomendacje programowo-przestrzenne:

##### w zakresie dostępności:

- wszystkie obiekty kubaturowe (w tym również tarasy na obiektach usługowo-gastronomicznych) **winne spełniać wymogi dostępności i powinny być zaprojektowane zgodnie z koncepcją projektowania uniwersalnego**, tj. pomieszczenia i przestrzenie ogólnodostępne powinny być dostępne dla osób z ograniczoną sprawnością, np. czytelne zasygnalizowanie trasy prowadzącej do toalet (wyposażonych w przewijak) poprzez zastosowanie systemu faktur na dojściu oraz planów tyflograficznych z ich lokalizacją w Parku; dodatkowe plany dotykowe na wejściu wskazujące wyposażenie toalet;



## MODEL BUDOWANIA MIASTA PRZYJAZNEGO WSZYSTKIM

### PROJEKTOWANIE UNIWERSALNE W ZAMÓWIENIACH PUBLICZNYCH

#### WPROWADZANIE ZAPISÓW DO ZAMÓWIEŃ PUBLICZNYCH I SPECYFIKACJI ISTOTNYCH WARUNKÓW ZAMÓWIEŃ (SIWZ)

##### 7. Ogólne wytyczne i rekomendacje programowo-przestrzenne: w zakresie dostępności:

- w strefach wejściowych do Parku należy **przewidzieć informację dedykowaną osobom niepełnosprawnym** w szczególności osobom z dysfunkcją wzroku; informacja w Parku powinna być oparta na kontrastach barwnych oraz czytelnych i zrozumiałych piktogramach;
- siedziska, ławki itp. na terenie Parku Centralnego powinny być **zaprojektowane zgodnie ze Standardami Dostępności dla miasta Gdyni** (ławki z oparciami i podłokietnikami) oraz ustawione w sposób sprzyjający integracji;

## MODEL BUDOWANIA MIASTA PRZYJAZNEGO WSZYSTKIM

### PROJEKTOWANIE UNIWERSALNE W ZAMÓWIENIACH PUBLICZNYCH

#### WPROWADZANIE ZAPISÓW DO ZAMÓWIEŃ PUBLICZNYCH I SPECYFIKACJI ISTOTNYCH WARUNKÓW ZAMÓWIEŃ (SIWZ)

##### 7. Ogólne wytyczne i rekomendacje programowo-przestrzenne: w zakresie dostępności:

- place zabaw **powinny uwzględniać zasady projektowania uniwersalnego** z uwzględnieniem różnorodnych potrzeb aktywności dzieci; wskazane w tej randze terenu rekreacji jest zlokalizowanie urządzeń dla dzieci poruszających się na wózkach, łącznie z dedykowaną huśtawką lub innym urządzeniem ruchomym dostępnym dla osoby na wózku;
- urządzenia siłowni zewnętrznej powinny **być dostosowane do wymagań osób z różną sprawnością**, w tym osób poruszających się na wózkach.



## MODEL BUDOWANIA MIASTA PRZYJAZNEGO WSZYSTKIM

### PROJEKTOWANIE UNIWERSALNE W ZAMÓWIENIACH PUBLICZNYCH

#### WPROWADZANIE ZAPISÓW DO ZAMÓWIEŃ PUBLICZNYCH I SPECYFIKACJI ISTOTNYCH WARUNKÓW ZAMÓWIEŃ (SIWZ)

Kryteria oceny koncepcji	Punkty
<p>Walory urbanistyczno-architektoniczne, w tym w szczególności; kompozycja założenia przestrzennego, rozwiązania funkcjonalne w skali urbanistycznej i architektonicznej oraz walory zaproponowanych form architektonicznych i rozwiązań konstrukcyjnych ze szczególnym uwzględnieniem warunków przyrodniczych i krajobrazowych oraz dostosowanie do otoczenia</p> <p>(w ramach tego kryterium oceniania będzie ludzka skala proponowanych rozwiązań , a także możliwość korzystania z przestrzeni przez wiele osób w różnym wieku i o różnej sprawności fizycznej)</p>	65

## MODEL BUDOWANIA MIASTA PRZYJAZNEGO WSZYSTKIM

### PROJEKTOWANIE UNIWERSALNE W ZAMÓWIENIACH PUBLICZNYCH

#### WPROWADZANIE ZAPISÓW DO ZAMÓWIEŃ PUBLICZNYCH I SPECYFIKACJI ISTOTNYCH WARUNKÓW ZAMÓWIEŃ (SIWZ)

#### PROPONOWANE ZAPISY W UMOWIE

Pkt.10 Przy wykonaniu dokumentacji należy zaprojektować rozwiązania uwzględniające dostępność dla osób starszych i z niepełnosprawnością

**w taki sposób, aby mogły korzystać z usług, obiektów czy przestrzeni w sposób samodzielny na równi z innymi użytkownikami.**

**JEST TO ODNIESIENIE DO ART.19 KONWENCJI ONZ O PRAWACH OSÓB NIEPEŁNOSPRAWNYCH**





## RÓWNOPRAWNY DOSTĘP I SAMODZIELNE ŻYCIE

ARTYKUŁ 19 Konwencji:

Samodzielne życie i integracja społeczna



*Państwa-Strony uznają prawo wszystkich osób niepełnosprawnych do życia w społeczności, i do dokonywania wyborów na równi z innymi obywatelami, oraz podejmą skuteczne i stosowne działania, aby ułatwić osobom niepełnosprawnym korzystanie z wyżej wymienionego prawa oraz ich pełną integrację i uczestnictwo w życiu społecznym, w tym zagwarantują, iż:*

*(c) ogólnie dostępne usługi i obiekty będą dostępne na równych zasadach dla osób niepełnosprawnych oraz będą dostosowane do ich potrzeb.*

## MODEL BUDOWANIA MIASTA PRZYJAZNEGO WSZYSTKIM

### PRAWO LOKALNE UCHWALONE PRZEZ SAMORZĄD GDYŃSKI:

1. 2000 – przyjęcie Programu kompleksowych działań na rzecz osób niepełnosprawnych „Gdynia bez barier”
2. 2002 - przyjęcie wytycznych realizacji polityki społecznej dotyczących osób niepełnosprawnych zgodnie z zasadami zawartymi w dokumencie „Agenda 22”
3. 2010 – przyjęcie dokumentu „Deklaracja Barcelońska”
4. 2013 – przyjęcie „Standardów Dostępności” opracowanych przez Centrum Projektowania Uniwersalnego
5. 2014 – powołanie Eksperta ds. Dostępności
6. 2016 – Gdynia otrzymuje Grand Prix Lidera Dostępności



DOSTĘPNOŚĆ TO ZWIĘKSZENIE AKTYWNOŚCI NIE TYLKO OSÓB Z NIEPEŁNOSPRAWNOŚCIAMI, ALE RÓWNIEŻ PODNIESIENIE JAKOŚCI ŻYCIA WSZYSTKICH MIESZKAŃCÓW

ORAZ BUDOWANIE WIZERUNKU MIASTA DOSTĘPNEGO DLA WSZYSTKICH.



Miasto Gdynia  
otrzymało tytuł Lidera Dostępności 2016  
w kategoriach: Samorząd i Grand Prix 2016





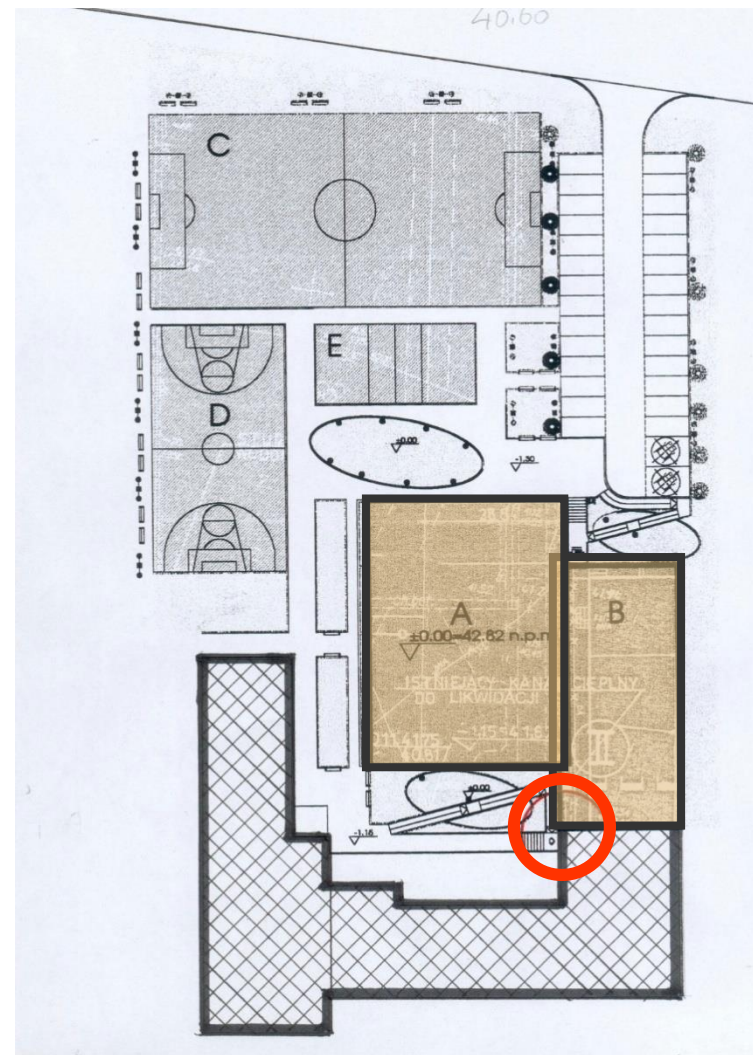
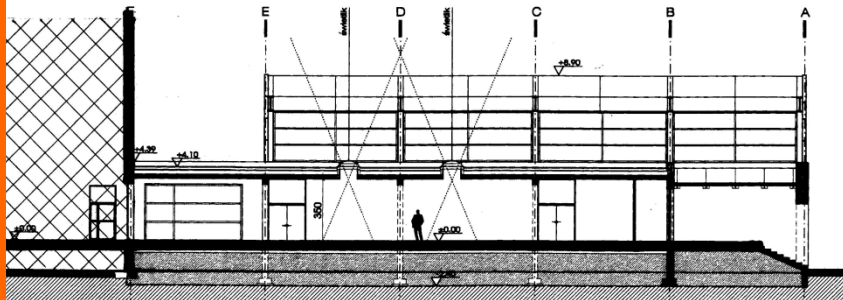
## CZY PROJEKTOWANIE UNIWERSALNE KOSZTUJE?







## PROJEKT ROZBUDOWY SZKOŁY O ZESPÓŁ SPORTOWY W GDYNI-OKSYWIE

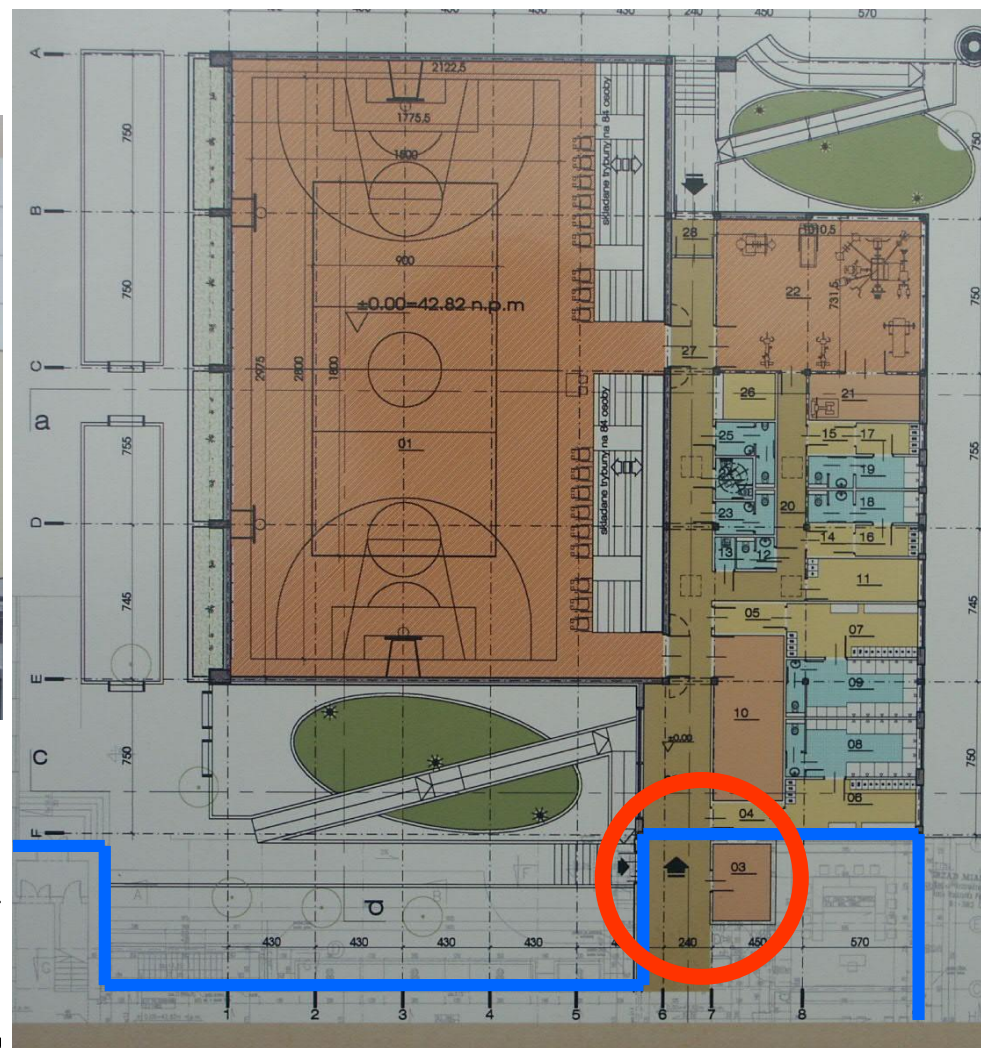
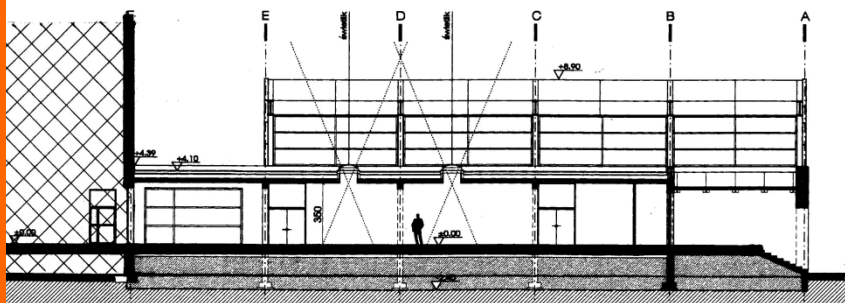


Źródło; archiwum Miasta Gdyni





## PROJEKT ROZBUDOWY SZKOŁY O ZESPÓŁ SPORTOWY W GDYNI-OKSYWIE



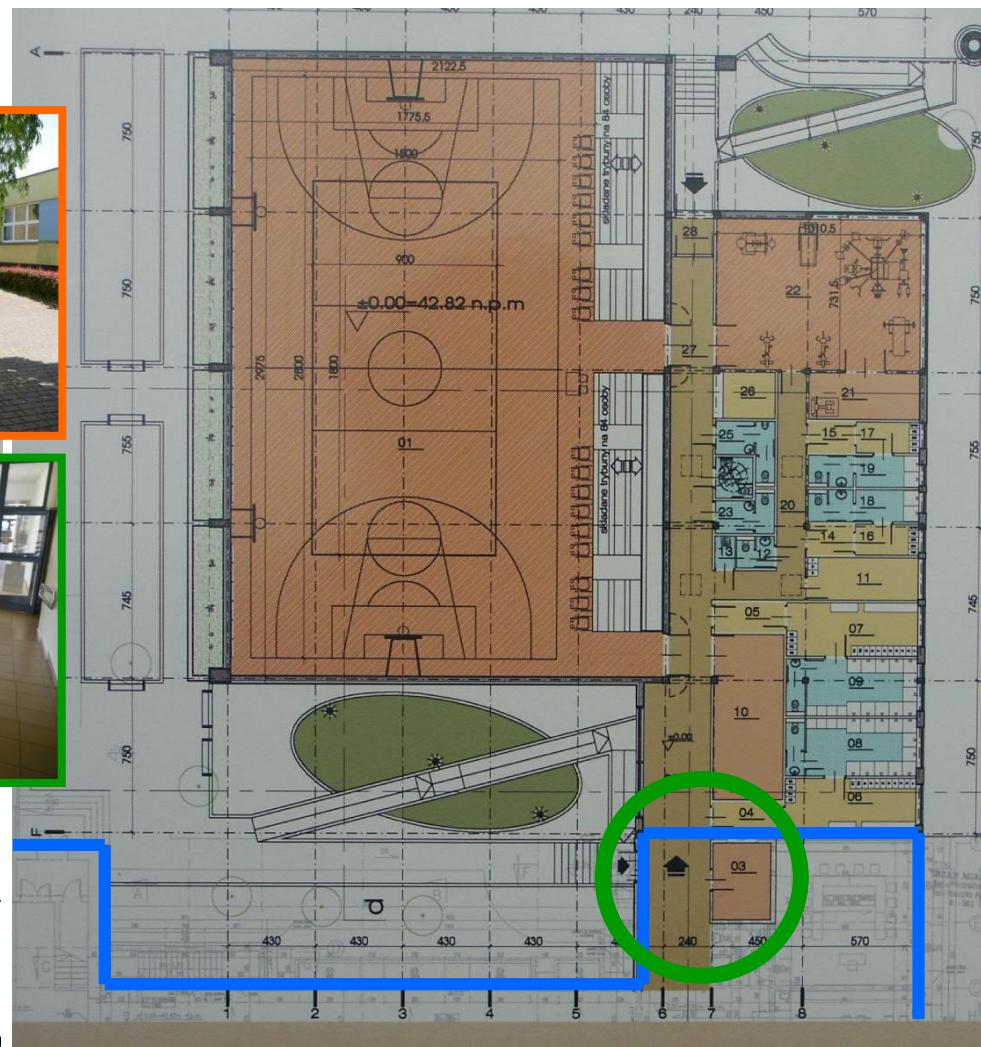
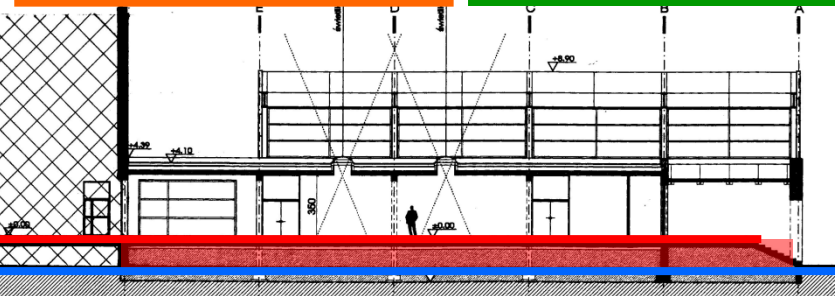
Źródło; archiwum Miasta Gdyni





## PROJEKT ROZBUDOWY SZKOŁY O ZESPÓŁ SPORTOWY W GDYNI-OKSYWIE

KOSZT PROJEKTOWANIA UNIWEERSALNEGO



Źródło; archiwum Miasta Gdyni



NIE LUBIĘ  
SPACERÓW,  
TYLKO DŁUGIE  
REJSY...

  
**GDYNIA**  
*moje miasto*



**DZIĘKUJĘ ZA UWAGĘ**

Kontakt: [universaldesign@pg.edu.pl](mailto:universaldesign@pg.edu.pl), [m.wysocki@zdiz.gdynia.pl](mailto:m.wysocki@zdiz.gdynia.pl)

**GDY**  
Rys. Katarzyna Zalewa